



V. BAILLY, AGIR

ARNAUD PETIT
Directeur Produits et marchés à la Copa-Cogeca

3 Les agriculteurs européens vont devoir se mettre à l'heure suisse! La réforme de la PAC (Politique agricole commune) pour 2014-2020 s'oriente vers un renforcement des aides ciblées et des mesures écologiques à l'image de ce qui se pratique déjà dans notre pays. Ce «verdissement» ne fait pas l'unanimité. Arnaud Petit, du lobby paysan Copa-Cogeca, défend en priorité la sécurité alimentaire et un meilleur équilibre productivité-durabilité.

APERÇU

Conseil national: les élus ont opté pour un Swissness alimentaire affaibli et consensuel **4**

Lait: pas de retour de la Fédération des Producteurs Suisses de Lait au sein de l'Interprofession du lait pour l'instant **5**

Valais: les paysannes souhaitent que les politiques réagissent et donnent un avenir plus radieux qu'aujourd'hui aux jeunes **16**

PUBLICITÉ



Rendements en grains éloquentes

GROSSO S 250 / G 250

- rendements en grains très élevés*
- rendements en MS très élevés*
- bonne tolérance à l'helminthosporiose*
- meilleure vigueur au départ*



www.kws-suisse.ch

* ces qualités ont été confirmées par les tests variétaux officiels réalisés par Agroscope.

Pour la santé de vos animaux

Multiforsa SA | 5644 Auw AG

Tél. 056 677 78 79 | Fax 056 677 78 69

www.multiforsa.ch | multiforsa@multiforsa.ch

Multiforsa



1 2

Le «National» Holstein et Red Holstein à Bulle

19 EXPO Bulle 2012 aura lieu ce week-end, les 24 et 25 mars, à Espace Gruyère. C'est le traditionnel couronnement des expositions de vaches laitières avec le concours national Holstein et Red Holstein qui réunit les plus beaux animaux au top de la génétique. Les deux fédérations suisses d'élevage invitent les visiteurs suisses et étrangers à venir découvrir les produits issus du travail et des connaissances de leurs membres. Alors que notre pays tient les premiers rôles sur la scène de l'élevage européen, il est essentiel de montrer les qualités de son cheptel à la faveur d'un concours national aussi relevé que passionnant.



Christine Massfeller

Dix catégories de vaches laitières Holstein seront jugées samedi 24 mars dès 9 heures.

Saignelégier en fête

21 Les meilleures vaches de toutes les races laitières élevées dans l'Arc jurassien étaient réunies samedi dernier à Saignelégier à l'occasion de la 16^e édition d'Arc Jurassien Expo. Une confrontation régionale qui a rassemblé quelque 180 animaux Holstein, Red Holstein, Brown Swiss, Simmental et Montbéliarde, dont les qualités ont été relevées.



J.-A. CHOFFET

Le jeune Damien Monnat, vainqueur de la présentation des veaux.

La filtration des gaz

11 De nombreux membres de la section vaudoise de l'Association suisse pour l'équipement technique de l'agriculture (ASETA) se sont réunis en assemblée. Le permis G40 et la circulation des convois agricoles dans le trafic ont fait l'objet d'informations, de même que les systèmes de filtration des gaz d'échappement, visibles sur des tracteurs.



M. PILET

Capot ouvert pour voir un système de filtration des gaz.

En direct de l'USP	13
Les marchés	14 et 15
Voyage dans la Loire	20
Agropool	26
Agenda	28 et 29

ÉLEVAGE PORCIN

L'ALIMENTATION

27 Avec l'amélioration des performances des truies, la capacité d'ingestion d'aliment pendant l'allaitement n'est plus assez élevée. Notre dossier.

PUBLICITÉ

CITERNE VIDE?

058 433 81 00

mazout - diesel

puidoux@agrola.ch

AGROLA
the swiss energy

Aubry Une équipe de professionnels à votre service

Gulbreucker
Filet brise-vent
Ventilation
Protection
Accès

Taxi à Lait
La solution pour l'allaitement des veaux

1312 Eclépens & 2802 Develier
T 024 420 36 70 www.aubrymateriel.ch

EXPO BULLE 2012

Le «National» Holstein et Red Holstein les 24 et 25 mars à Espace Gruyère

La saison des expositions de vaches laitières touche à sa fin et connaîtra son couronnement avec le concours national Holstein et Red Holstein à Espace Gruyère dans le cadre d'EXPO Bulle les 24 et 25 mars prochains.

Haut lieu de rencontre des producteurs de lait, des éleveurs et du public, le concours national Holstein et Red Holstein se prépare à ouvrir les feux. Echanges et sportivité dans une ambiance conviviale... et les plus belles vaches au top de la génétique suisse seront les ingrédients réunis les samedi 24 et dimanche 25 mars prochains dans la superbe enceinte d'Espace Gruyère à Bulle.

Outil promotionnel

Le «National» organisé dans le cadre d'EXPO Bulle est un rendez-vous particulier pour les fédérations d'élevage qui pourront utiliser cette plateforme comme un outil promotionnel de première importance. Il s'agira pour ces insti-

tutions de mettre en avant en premier lieu le résultat du travail qu'elles effectuent en collaboration avec leurs éleveurs. Ce résultat, c'est une génétique suisse de très haut niveau, reconnu sur le plan international. Notre pays tient en effet les premiers rôles dans le monde de l'élevage européen et s'il est important de jouer les premières places dans les concours internationaux, il est tout aussi essentiel de pouvoir montrer les qualités de son cheptel par un concours national relevé. A EXPO Bulle, les fédérations suisses d'élevage invitent les visiteurs suisses et internationaux à venir découvrir les produits issus du travail et des connaissances de leurs membres.

Pour progresser

Pour l'éleveur, la participation à une exposition est aussi un moyen de promotion qui va lui permettre de faire connaître son élevage. Mais le rôle d'une exposition ne s'arrête pas à son aspect promotionnel. Elle joue un rôle formateur de premier plan en démontrant aux visiteurs et aux exposants quel est le type d'animal recherché dans la race. Cha-

cun peut comparer de visu et à l'échelle 1:1 ce qui se fait de mieux dans la génétique aujourd'hui. Ce qui est certaine-

ment aussi un formidable stimulant pour continuer à progresser sur son élevage durant toute l'année.

Des échanges

Le «National» est aussi un lieu d'échanges. C'est l'occasion de se retrouver dans une ambiance conviviale pour partager ses préoccupations ou ses attentes, de faire part de ses observations et de ses souhaits pour l'avenir. A ce titre, le traditionnel apéritif au ring organisé par les fédérations suisses d'élevage après le choix de la championne nationale s'est imposé depuis quelques années comme un moment d'échanges privilégié entre exposants, visiteurs et responsables d'élevage.

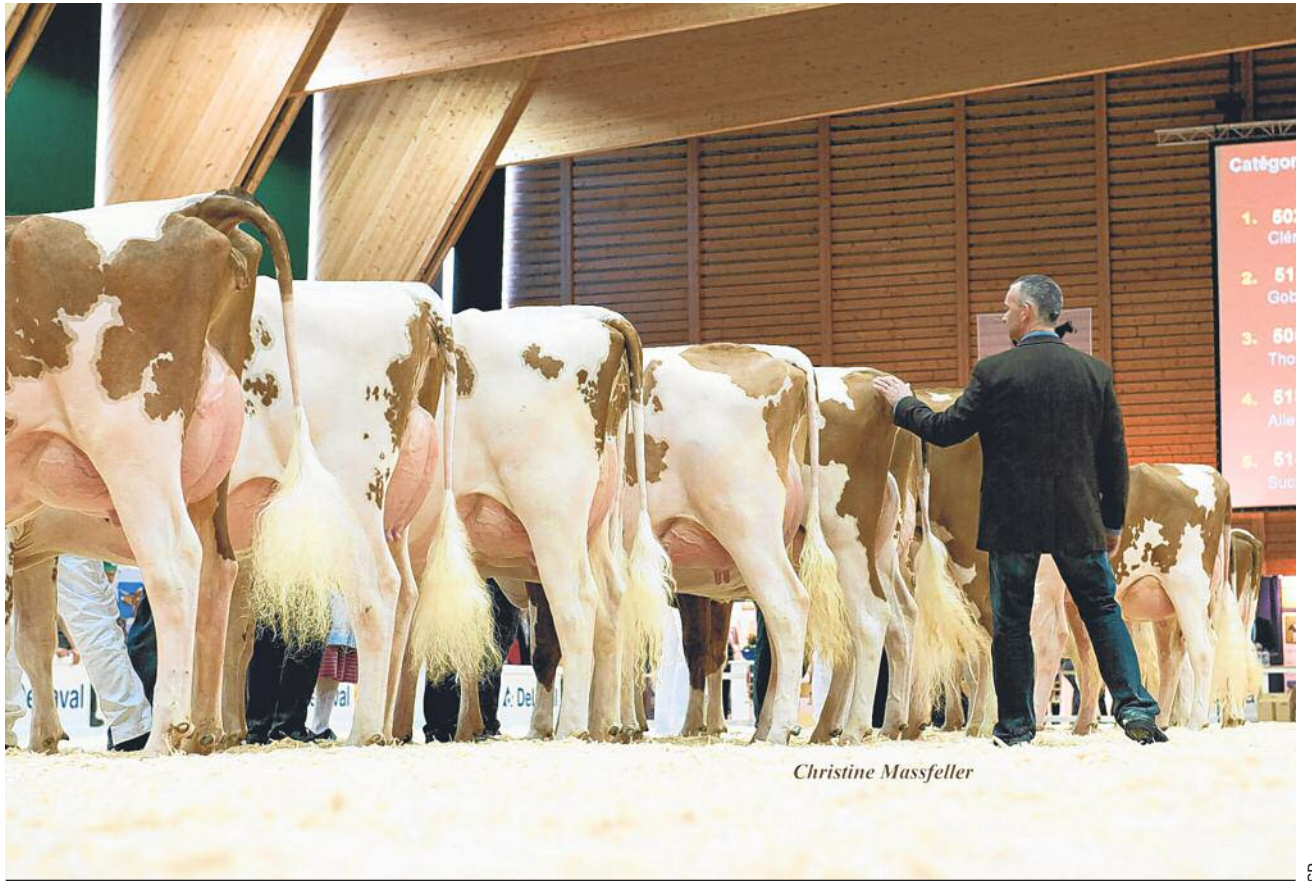
Atouts économiques

Pour le producteur de lait, le concours de Bulle est une belle occasion de se pencher pour un week-end sur son principal outil de production

qu'est la vache laitière. En effet, les Holstein et Red Holstein présentées à Espace Gruyère sont issues du savoir-faire suisse et des connaissances les plus actuelles en matière de génétique. La beauté de ces animaux n'est pas simplement visuelle, mais leurs qualités morphologiques doivent constituer des atouts économiques. Les critères des juges ont d'ailleurs évolué et se sont adaptés aux attentes des éleveurs pour favoriser la vache équilibrée apportant un bénéfice durable à l'exploitation.

Ce sont ces critères qui seront mis en avant lors de cette 41^e édition d'EXPO Bulle à Espace Gruyère les samedi 24 et dimanche 25 mars prochains.

JEAN-CHARLES PHILIPONA,
EXPO BULLE



Christine Massfeller

Le choix du juge: un suspense qui se renouvelle lors de chaque édition d'EXPO Bulle.

Confrontation européenne et programme

Mars 2013: avec la programmation de la Confrontation européenne à Forum Fribourg les 1^{er} et 2 mars 2013, le comité d'organisation d'EXPO Bulle s'est résolu à reporter sa prochaine édition en 2014. La décision ne fut pas facile à prendre, mais les fédérations suisses d'élevage (porteuses aussi bien d'EXPO Bulle que de la Confrontation européenne) et les différents partenaires d'EXPO Bulle se devaient de concentrer leurs for-

ces pour l'organisation de cet événement européen de première importance.

Mars 2012: le programme de l'édition 2012 est quant à lui bien arrêté. Le samedi 24 mars, c'est la Fédération suisse d'élevage Holstein qui ouvrira les feux avec le classement de dix catégories dès 9 h. Le choix de la championne Junior se fera à 10 h 30, alors que dès 14 h 30 se dérouleront les principaux championnats avec

le choix de la championne du pis suivi du moment phare de cette première journée, la désignation de la championne nationale Holstein 2012. Le juge de cette première journée sera Jacques Rouiller, éleveur suisse du canton de Fribourg, agréé par la Fédération suisse d'élevage Holstein et reconnu au niveau international. La journée se terminera par la traditionnelle soirée des éleveurs dans le ring dès 20 heures.

Le même programme est prévu pour le dimanche 25 mars dès 9 h qui sera la journée de swissherdbook et qui se terminera avec la désignation de la championne nationale Red Holstein 2012. Là aussi, c'est un juge suisse qui sera à l'honneur: il s'agit de Markus Gerber, originaire du Jura bernois et dont l'activité en tant que juge s'étend hors de nos frontières.

JCP

RECHERCHE AGRONOMIQUE

Pastor, une variété de trèfle violet adaptée à la pâture

Elise Friooud

Pastor est une nouvelle variété de trèfle violet sélectionnée pour la pâture. Elle présente des résultats intéressants en mélange standard pour trois ans et plus.

Dans le numéro de janvier 2012 de la revue *Recherche agronomique suisse*, Beat Boller, Peter Tanner et Franz Schubiger présentent les résultats d'essais d'une nouvelle variété de trèfle violet sélectionnée pour la pâture. Des génisses ont joué les cobayes en pâturant ce trèfle à la station de recherches de Reckenholz.

Le trèfle blanc est naturellement présent dans les prairies

pâturées. Il supporte bien le passage des animaux grâce à ses stolons. Or, il présente le désavantage d'avoir une très forte teneur en protéines, ce qui entraîne un déséquilibre par rapport à la teneur en énergie du jeune fourrage et entraîne des rejets azotés. Autre risque: dans certaines conditions, il peut concurrencer les graminées. Dans cette situation, la composition de la prairie se dégrade et elle résiste alors moins bien au passage du bétail.

Le trèfle violet est normalement peu adapté à une utilisation par la pâture. Il supporte mal le piétinement et le broutage bas. De plus, il peut concurrencer le ray-grass anglais et le pâturin des prés. Son intérêt par rapport au trèfle blanc est son potentiel de rendement plus élevé et sa te-

neur en protéines plus faible. Des programmes de sélection ont donc été entrepris dès les années nonante pour sélectionner une variété de trèfle violet adaptée à la pâture. La première variété issue de ce programme de sélection est Pastor.

Testée avec succès

La variété Pastor est issue d'un écotype du Jura croisé avec du matériel de sélection. Elle se caractérise par sa petite taille et présente des feuilles plus petites que le trèfle violet habituel. La variété a été testée en pâture dans différentes situations, notamment en association avec la fétuque élevée. Les résultats positifs ont conduit à son inscription au catalogue français des variétés. Pastor a montré une très bonne capacité de ré-



Le trèfle blanc est naturellement présent dans les prairies pâturées.

génération à la pâture. La variété a également été testée en conditions de fauche, mais elle montrait des résultats moins intéressants que les variétés de trèfle violet usuelles.

Ne pas faucher les refus

Dans les mélanges standards pour la pâture, c'est le trèfle blanc qui est la légumineuse de base. ART Reckenholz a donc étudié également le comportement de Pastor

dans les mélanges standards. Il a été testé en remplacement du trèfle blanc dans les mélanges MS 440 et MS 462. Pastor a montré une proportion régulière d'occupation du couvert végétal, autour de 30 à 40%, au contraire du trèfle blanc qui a rapidement atteint plus de 50% du couvert végétal. Les relevés ont par ailleurs montré que la fétuque élevée s'accommode mieux que le ray-grass de la présence du

trèfle violet dans le mélange. Au bout de trois années d'observation (semis au printemps de la première année plus deux ans d'utilisation), Pastor régressait, tout comme les autres variétés de trèfle violet. Pour maintenir sa proportion dans la prairie, il doit pouvoir produire des graines. Pour cela, les scientifiques recommandent de renoncer à la fauche des refus en fin d'été et en automne.